

L'AVENIR ENTRE VILLE ET NATURE



Le MAG'



Le DOSSIER

AUTORISATIONS

D'URBANISME

LE MAGAZINE DE COLLINES ISÈRE NORD COMMUNAUTÉ

AUTOMNE-HIVER 2024/2025

N°3

3 ÉDITO

Le mot
du président

4-5 EN BREF

Retour sur les actions
de COLL'in Communauté

6-9 VIE ÉCONOMIQUE

Steel-é
Zones d'activités
Annuaire des entreprises

10-13 LE DOSSIER

Autorisations
d'urbanisme

14-15 MOBILITÉ

Déplacez-vous
à la demande

16-18 ENFANCE ET JEUNESSE

Projets jeunes
Calendrier des inscriptions
Forum
"En route vers mon avenir"
Salon emploi et alternance
Métier : Educateur jeune enfant

19-20 JEUNESSE ET SOLIDARITÉ

Le département

21-23 À VOTRE SERVICE

Mission locale
France services

24-27 TRANSITION ÉCOLOGIQUE

Agroforesterie
participative
Voltalis

LES ÉLUS

René PORRETTA

Président
Aménagement et culture
Maire de Oytier Saint Oblas

Daniel ANGNONIN

Vice président
Solidarité et lien social
Maire d'Heyrieux

Patrick CASTAING

Vice président
Environnement et développement durable
1^{er} Adjoint à Saint Georges d'Espéranche

Alain CAUQUIL

Vice-Président
Bâtiments, équipements et travaux
Maire de Grenay

Bernard COCHARD

Vice-Président
Habitat
Maire de Roche

Bernard JULLIEN

Vice-Président
GEMAPI, eau et assainissement
Maire de Valencin

Murielle MUSTI

Vice-Présidente
Petite enfance, enfance et jeunesse
Adjointe à Saint Just Chaleyssin

Pierre-Louis ORELLE

Vice-Président
Communication
et relations collectivités
Maire de Charantonnay

André QUEMIN

Vice-Président
Économie et mobilité
Maire de Bonnefamille

Christian REY

Vice-Président
Finances
Maire de Diémoz

Directeur/Directrice de Publication : René PORRETTA, Président - Béatrice CHANCRIN, Directrice Générale des Services
Réalisation : La Parenthèse Créative // Crédits Photos : Service communication - Pexels - Pixabay



ÉDITO

CHERS LECTEURS, CHÈRES LECTRICES,

L'hiver s'achève, marquant la fin d'une année dynamique en projets et en réalisations. En 2024, des avancées majeures ont vu le jour, notamment pour l'enfance et la jeunesse : le lancement des travaux du centre de loisirs de Roche et de l'extension de la crèche de Diémoz ainsi que l'achèvement du centre de loisirs de Diémoz en réponse aux attentes des familles. Dans le domaine de la mobilité, le lancement de COLL'in TAD, votre service de Transport à la Demande, a déjà simplifié les déplacements de nombreux habitants, renforçant ainsi notre engagement pour une meilleure mobilité. Avec le retour du printemps, de nouvelles ambitions prennent forme pour notre territoire.

En 2025, nous poursuivons nos efforts pour améliorer la vie quotidienne des habitants de l'intercommunalité. Dans cette dynamique d'amélioration continue, nous moderniserons nos outils de gestion en septembre 2025 avec un nouveau logiciel métier dédié à la petite enfance et l'enfance. Cette évolution offrira des fonctionnalités simplifiées et efficaces, tant pour les familles que pour les professionnels. Un grand projet environnemental est lancé pour sensibiliser les collégiens à la protection de la nature. COLL'in TAD sera renforcé avec de nouveaux points d'arrêt, et une ligne de covoiturage vers Lyon-Vénissieux, à l'étude, devrait voir le jour.

La signature du Pacte Territorial avec l'Agence Nationale pour l'Amélioration de l'Habitat permettra d'aider les habitants à rénover leur logement et à mieux adapter leur habitat à la perte d'autonomie. L'accompagnement des communes dans la rénovation énergétique et l'achat de broyeurs végétaux viendront renforcer notre engagement environnemental.

Nous continuons à soutenir l'économie locale avec un travail accru sur la maîtrise foncière et des collaborations renforcées avec la Chambre d'Agriculture, la Chambre de Commerce et d'Industrie et la Chambre de Métiers et de l'Artisanat. Côté culture, la médiathèque de Oytier Saint Oblas sera inaugurée et nous lancerons une étude pour une nouvelle médiathèque à Saint-Georges d'Espéranche.

Ces projets traduisent notre volonté d'un territoire dynamique et solidaire. Avec l'aide de chacun, nous continuerons à construire un avenir harmonieux pour COLL'in Communauté. Je vous donne rendez-vous tout au long de l'année pour suivre ces avancées et partager ensemble ces belles initiatives.

Merci à nos élus et agents pour leur engagement.

Bonne lecture, très cordialement,

René Porretta,
Président de COLL'in Communauté

Retour

SUR LES ACTIONS DE COLL'IN COMMUNAUTÉ

EN BREF



Dimanche 15 septembre à Charantonnay - La marche des collines, 258 personnes ont pris le départ !



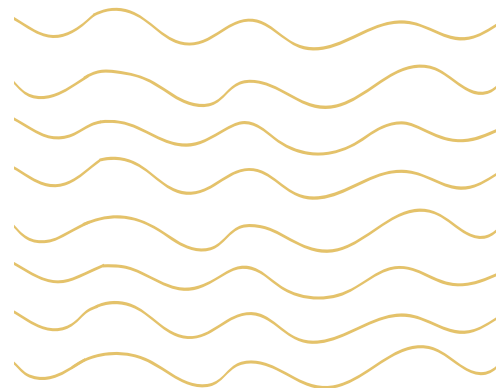
Lundi 30 septembre, dans les locaux de la Communauté de communes
Atelier « Développer votre visibilité avec Instagram ! » animé par notre partenaire la CCI



Mercredi 2 octobre à Heyrieux « Conférence Rénover en copropriété, vous hésitez ? » organisée en partenariat avec l'Ageden - Une dizaine de personnes présentes.



Samedi 26 octobre à Oytier Saint-Oblas - 17 entreprises exposantes du territoire étaient présentes au Forum « Mon Voisin le Pro », organisé par Collectif Pro.





Un marathon de diffusion de la saga Harry Potter dans le cadre des K'fés des jeunes sans oublier l'incontournable sortie à Walibi et une soirée intergénérationnelle autour de la magie ! Cette programmation a permis au service jeunesse de rencontrer une quarantaine de jeunes différents et de recenser de nouveaux adhérents !



Réparti sur les communes de Roche, Saint-Just-Chaleyssin, Valencin et Oytier-Saint-Oblas l'Accueil de loisirs des Collines a permis à 260 enfants différents de vivre des vacances sous le signe de la magie, dans l'univers d'Harry Potter entre autres.

Encadrés par une trentaine d'animateurs, ils ont ainsi pu participer à un Escape Game, assister à des spectacles, oser le train fantôme en Ardèche ou encore se retrouver tous ensemble en intersites le temps d'une journée.



Lundi 4 novembre à Saint Just Chaleyssin Soirée thermographique Une vingtaine de personnes ont participé.

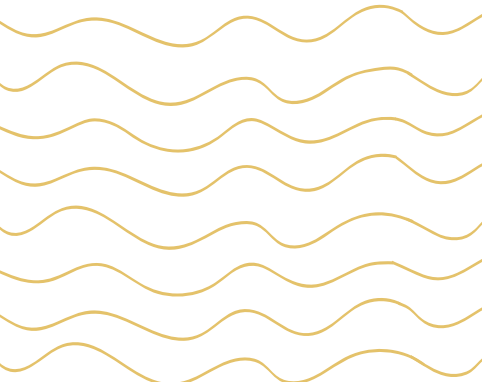


Lundi 2 décembre à Oytier Saint Oblas - Soirée thermographique Une vingtaine de personnes présentes.

Vendredi 29 novembre à COLL'in Communauté Réunion pour les pros de la Réno « Les bonnes pratiques en édition de devis » - Une dizaine de personnes présentes.



Lundi 20 janvier à Saint Georges d'Espéranche - Cérémonie des vœux aux acteurs économiques et remise de trois trophées, récompensant l'engagement et l'innovation des entreprises du territoire.



Entreprises
du territoire,

VIE ÉCONOMIQUE



Le saviez-vous ?

Calista a remporté le prix Artinov
« Coup de cœur du jury » en 2024 !

DÉCOUVREZ UN SAVOIR-FAIRE PROCHE DE CHEZ VOUS

L'ENTREPRISE STEEL-É, À BONNEFAMILLE
ET SA MARQUE DE BRASERO-PLANCHA CALISTA

WWW.CALISTA-BRASERA.COM

POUVEZ-VOUS NOUS PRÉSENTER RAPIDEMENT VOTRE ENTREPRISE ET VOS PARCOURS RESPECTIFS ?

Nous sommes frère et sœur et la 3ème génération à faire du repoussage sur métaux. Nous ne sommes plus qu'une dizaine en France à perpétuer ce savoir-faire.

Nous avons eu, en 2015, l'opportunité de racheter une partie de l'activité de l'entreprise de notre père : la partie fabrication sur-mesure de petites et moyennes séries. C'est le début de l'aventure de STEEL-É. Nous sommes aujourd'hui sous-traitants de grandes sociétés et donneurs d'ordre dans le BTP, l'agro-alimentaire, l'éclairage... Nous avons étoffé notre offre avec la tôlerie et la découpe. Et nous venons de nous lancer dans la production de grandes séries.

Pour ma part (Sandra), je gère l'administratif, les finances, la qualité et les RH de l'entreprise. Mon frère, Joris, est majoritairement à l'atelier (c'est un excellent soudeur), et est également technico-commercial et en charge du Bureau d'Etudes. Nous avons la même vision entrepreneuriale et des profils complémentaires.

COMMENT DÉCRIRIEZ-VOUS VOTRE LIEN AVEC LE TERRITOIRE DE COLL'IN ? POURQUOI S'ÊTRE IMPLANTÉ ICI ?

Nous étions installés sur la Métropole de Lyon, en location. Nous avons besoin de doubler notre surface.

Nous avons donc cherché dans le Nord Isère car facile d'accès et ce département était encore un territoire à développer pour nous d'un point de vue commercial. Nous cherchions à être propriétaire et à être à 30 min maximum des domiciles de nos salariés.

Lors de nos recherches, nous nous sommes très vite aperçus que le long de la rocade était intouchable. Les bâtiments étaient très abimés et très coûteux.

Nous avons contacté toutes les communautés de communes du Nord-Isère et limitrophes. Lorsque Bonnefamille nous a rappelé pour nous proposer un terrain nu, nous y avons vu l'opportunité de réaliser les aménagements souhaités avec plus de liberté : isolation du bâtiment, pièces communes, etc.

Aujourd'hui encore nous sommes très satisfaits de ce choix.

PLUS D'INFORMATIONS EN CONTACTANT
LE PÔLE DÉVELOPPEMENT TERRITORIAL AU 04 72 48 19 89.

www.collines.org





QU'EST-CE QUI VOUS A INSPIRÉ À CRÉER UN PRODUIT COMBINANT À LA FOIS UN BARBECUE ET UN BRASERO, ET COMMENT CETTE IDÉE A-T-ELLE ÉVOLUÉ AU COURS DU PROCESSUS DE DÉVELOPPEMENT ?

Comme nous sommes des fabricants en sous-traitance, nous avons la volonté de créer notre propre produit fini Made in France et de mettre ainsi en valeur notre savoir-faire. Nous souhaitons vraiment proposer quelque chose avec des matériaux de grande qualité, résistants, haut de gamme.

Étant de vrais épicuriens, l'idée du brasero-plancha est venue assez naturellement.

En revanche le processus de développement a été plus long : nous voulions un produit innovant, pour nous démarquer, et fonctionnel. Nous avons donc fait et testé personnellement de nombreux prototypes (les tests n'étaient d'ailleurs pas la partie la plus désagréable !) pour faire évoluer le produit. Cela a entraîné de nombreux retours à l'atelier. Et puis nous avons l'habitude de répondre à un besoin. Ce n'est pas du tout le même processus quand on crée un produit fini. De la même façon, nous travaillons et sommes reconnus auprès des professionnels. Là, nous adressons un produit à des professionnels, certes, mais aussi et surtout à des particuliers. On repart presque de zéro, notamment sur la notoriété.

Il nous a donc fallu 2 ans pour que notre marque Calista et la gamme de produits vendue aujourd'hui voient le jour.

QUELS SONT LES PRINCIPAUX AVANTAGES DE VOTRE BARBECUE-BRASERO PAR RAPPORT AUX MODÈLES TRADITIONNELS, TANT EN TERMES DE FONCTIONNALITÉ QUE DE DESIGN ?

Nos brasero-plancha comportent un système de bascule innovant qui permet d'obtenir deux positions : une position horizontale "barbecue" et une position inclinée "brasero". Un système inédit de vidange permet l'évacuation des cendres pour simplifier le nettoyage. Ils sont également personnalisables (matériau, couleur, logo, etc.).

Nous les proposons en 3 gammes avec 2 tailles par gamme et 2 finitions possibles.

Tout est fait dans l'atelier (même le SAV), sauf la peinture qui est faite à Oytier-Saint-Oblas ou Vaulx-en-Verin. On reste dans de l'hyper local, comme pour les matières premières, ça a du sens pour nous.

COMMENT ENVISAGEZ-VOUS L'AVENIR DE VOTRE PRODUIT SUR LE MARCHÉ ? AVEZ-VOUS DES PROJETS D'EXTENSION DE LA GAMME OU D'AMÉLIORATIONS BASÉES SUR LES RETOURS DES UTILISATEURS ?

Nous avons quelques idées pour améliorer encore nos modèles, comme ajouter un endroit pour ranger les ustensiles par exemple.

Nous souhaitons également développer notre réseau de revendeurs, nous faire connaître auprès d'un public vivant en montagne et ayant donc plus l'habitude d'utiliser des braseros. Nous prévoyons aussi d'adapter notre communication. Pourquoi pas faire appel à des influenceurs ?



VIE ÉCONOMIQUE

Zones D'ACTIVITÉS

COLL'in Communauté a travaillé sur la signalétique des Zones d'Activités en mettant en place des Relais Information Service (RIS). Installés par les communes, qui portent la compétence voirie, ces excellents outils de communication cartographient les zones d'activités.

VOTRE ENTREPRISE SE SITUE DANS UNE DES ZONES D'ACTIVITÉS DU TERRITOIRE ?



COMMANDEZ VOTRE LAME !

Ces panneaux de signalisation permettent aux personnes de se repérer dans l'espace grâce à un plan général et donc de localiser votre entreprise plus facilement.

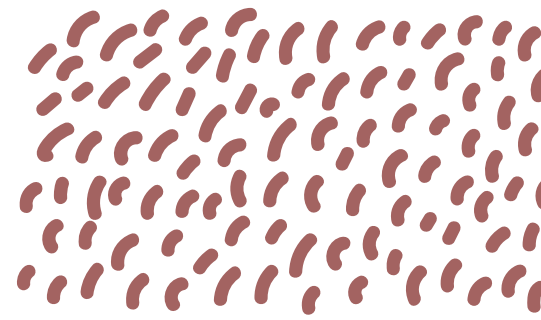
Pour plus d'informations et pour commander votre lame, contactez le Service Développement Economique : 04 72 48 19 89 / conomie@collines.org.

PLUS D'INFORMATIONS EN CONTACTANT
LE PÔLE DÉVELOPPEMENT TERRITORIAL AU 04 72 48 19 89.

www.collines.org

Annuaire DES ENTREPRISES

COLL'in Communauté propose aux entreprises du territoire une solution simple, gratuite et efficace pour propulser votre visibilité et votre communication : l'annuaire en ligne de la Communauté de communes.



COMPLÉTEZ GRATUITEMENT VOTRE FICHE !

GAGNEZ EN VISIBILITÉ

en rajoutant vos coordonnées, horaires d'ouverture, site internet, réseaux sociaux, logo, etc.

RESTEZ INFORMÉS

des actualités économiques de COLL'in Communauté.

POUR PLUS
D'INFORMATIONS ET POUR
ACCÉDER À L'ANNUAIRE :



Exemple d'une fiche entreprise complétée.



NOUVEAU ! LA COMMUNAUTÉ DE COMMUNES EST PRÉSENTE SUR LINKEDIN

COLL'in Communauté est désormais présente sur LinkedIn, le plus grand réseau professionnel au monde, avec plus de 400 millions d'utilisateurs et 4 millions de pages entreprises.

Cette présence représente une opportunité unique : accroître la visibilité de notre intercommunalité et mettre en lumière les talents et les savoir-faire de notre beau territoire.

COMMENT SUIVRE NOTRE ACTUALITÉ ?

Si vous avez un compte LinkedIn, abonnez-vous à notre page : www.linkedin.com/company/collincommunaute ou en recherchant @collincommunaute.



POUR PLUS D'INFORMATIONS ET POUR ACCÉDER À L'ANNUAIRE,
RENDEZ-VOUS SUR LE SITE DE COLL'IN COMMUNAUTÉ

www.collines.org

Le DOSSIER

Autorisations D'URBANISME

Particulier ou professionnel, en fonction du type de projet et du lieu, il faut déposer une demande de permis (permis de construire, d'aménager...) ou une déclaration préalable de travaux. Cette demande est ensuite étudiée par le service instructeur de votre lieu de résidence.

SERVICE MUTUALISÉ D'INSTRUCTION

DES AUTORISATIONS D'URBANISME

Pour les communes de Bonnefamille, Charantonnay, Grenay, Heyrieux, Oytier Saint Oblas, Roche, Saint Just Chaleyssin, Saint Georges d'Espéranche, Valencin

Accueil téléphonique :

04 78 33 48 60
Lundi mardi vendredi
de 9h à 12h
Jeudi de 9h à 12h30
et de 14h à 17h

Accueil physique :

316 Rue du Colombier
38540 Heyrieux
sur rendez-vous uniquement
aux mêmes horaires

Instructeurs :

Yohann BUDNA :
yohann.budna@collines.org
Jany MONIER :
jany.monier@collines.org

DÉMARCHES EN LIGNE

Collines Isère Nord Communauté est accessible 24h/24 et 7 j/7 via le lien suivant :
<https://norddauphine.geosphere.fr/guichet-unique>

- Après avoir rempli le formulaire en ligne et avoir annexé les pièces constitutives de votre dossier (documents, plans, photos, etc...) sur le portail, vous recevrez un « Accusé d'Enregistrement Electronique » (AEE) attestant de la preuve de dépôt de votre demande par voie électronique et ensuite un

« Accusé de Réception Electronique » (ARE) servant de récépissé de dépôt de votre dossier d'urbanisme avec le numéro de dossier qui lui est attribué.

- Vous serez alors informé en temps réel de l'évolution de l'instruction de votre dossier (notification de nouveaux délais, demande de pièces complémentaires, arrêté, etc.) par courriel en vous invitant à vous connecter sur votre compte pour récupérer les documents.

SERVICE APPLICATION DU DROIT DES SOLS

Pour Diémoz

Accueil téléphonique :

04 78 96 20 08
Le mardi de 8h à 12h
et de 14h à 17h

Accueil physique :

Possibilité de rendez-vous avec l' élu
en charge de l'urbanisme
Le vendredi de 9h à 12h

Service urbanisme :

urbanisme@mairie-diemoz.fr

DÉMARCHES EN LIGNE

Pour vos démarches en ligne ; rendez-vous sur le site de la commune de Diémoz à l'adresse :
www.mairie-diemoz.fr/infos-mairie/urbanisme

BONNES PRATIQUES

DÉCLARATION D'OUVERTURE DE CHANTIER (DOC)

Pensez à déposer votre DOC (cerfa 13407*09).

Elle est obligatoire pour tous travaux soumis à permis de construire et permet de signifier à la mairie la date prévisionnelle d'ouverture des travaux.

Elle peut être déposée en ligne (si dossier d'origine déposé en ligne).

DÉCLARATION ATTESTANT L'ACHÈVEMENT ET LA CONFORMITÉ DES TRAVAUX (DAACT)

Pensez à déposer votre DAACT (cerfa 13408*11) pour tous types de travaux.

Elle permet de déclarer l'achèvement des travaux ainsi que leur conformité par rapport à l'autorisation accordée.

Elle peut être déposée en ligne (si dossier d'origine déposé en ligne).

**POUR VOUS ACCOMPAGNER DANS VOTRE PROJET
DE RÉNOVATION DE VOTRE HABITAT,
NOS PARTENAIRES PROPOSENT
DES PERMANENCES SUR RENDEZ-VOUS
À COLL'IN COMMUNAUTÉ
(316 RUE DU COLOMBIER - HEYRIEUX)**



PERMANENCE 2^{ÈME} MARDI DE CHAQUE MOIS DE 13H À 17H

L'AGEDEN, en collaboration avec l'ALEC, propose le service Info Énergie en Isère, offrant des conseils gratuits et neutres pour promouvoir la maîtrise de l'énergie et les énergies renouvelables, avec le soutien des pouvoirs publics.

Prise de rendez-vous au 04 76 14 00 10

SOLIHA, acteur de l'économie sociale et solidaire, œuvre pour l'accès et le maintien dans l'habitat des personnes vulnérables, en conciliant enjeux sociaux et environnementaux grâce à l'engagement citoyen et la compétence de ses professionnels.

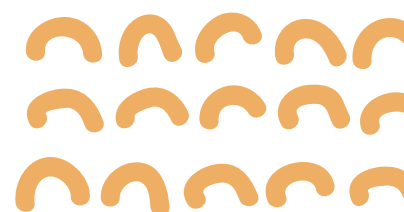
Prise de rendez-vous au 04 76 47 82 45



PERMANENCE 1^{ER} VENDREDI DE CHAQUE MOIS DE 9H30 À 11H30

L'ADIL informe gratuitement et de manière neutre sur les droits, obligations, et solutions de logement adaptées, tout en offrant un rôle de prévention grâce à l'expertise de ses juristes spécialisés.

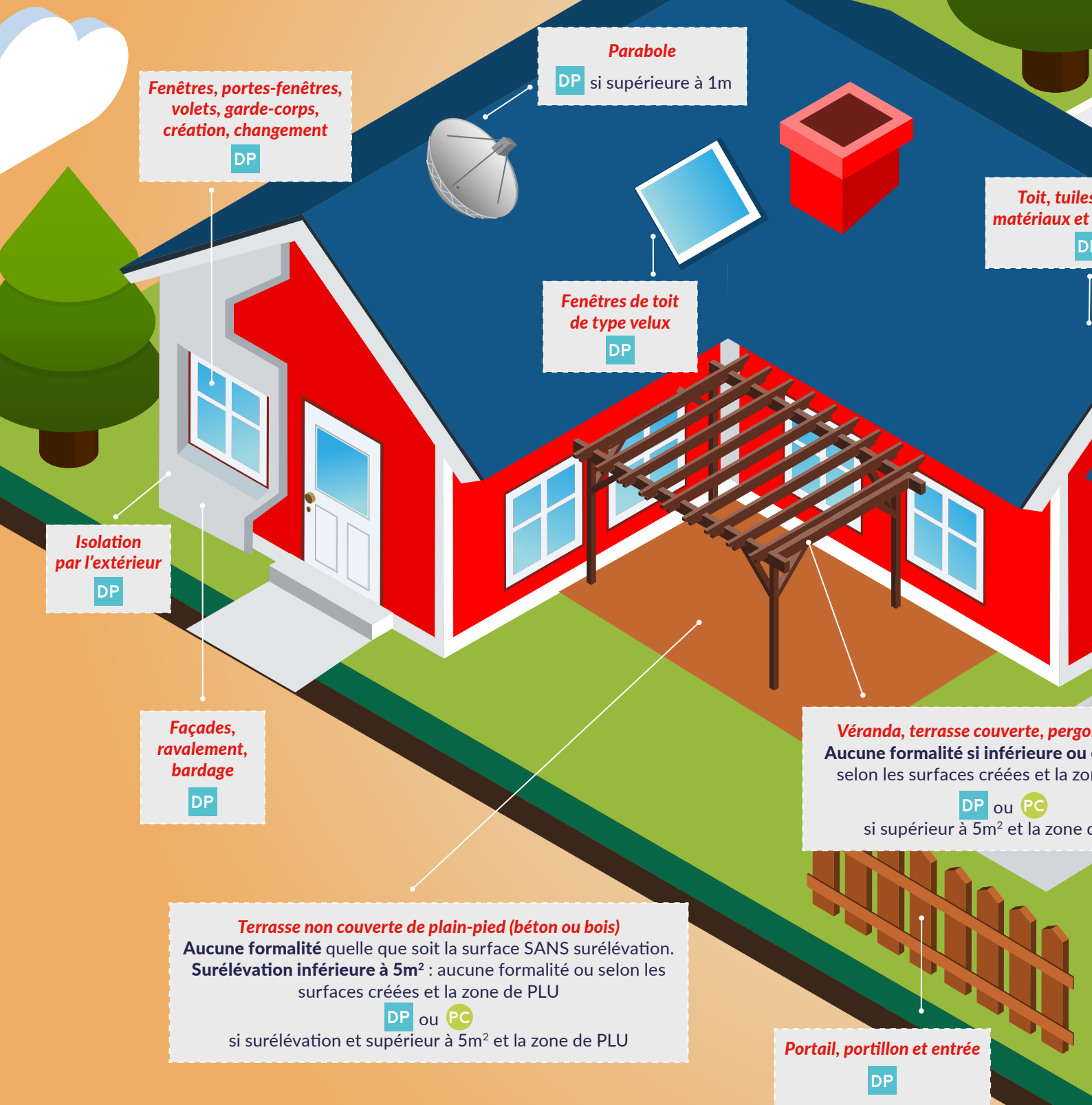
Prise de rendez-vous au 04 76 53 37 30



Quelle démarche

POUR VOS TRAVAUX ?

Selon la nature de vos travaux, vous est-il nécessaire de déposer en mairie une Déclaration Préalable **DP** ou un Permis de Construire **PC** ? Suivez le guide :



**Extensions,
espaces habitables supplémentaires,
aménagement de combles**

Selon la Zone du PLU :

DP si l'emprise au sol ou la surface de plancher est inférieure ou égale à 40m²

PC si l'emprise au sol ou la surface de plancher est supérieure à 40m²

Piscine

Aucune formalité
si inférieure à 10m²

DP si supérieure à 10m² et inférieure à 100m² non couverte

PC si supérieure à 100m²

s, teintes,
orientations

**Photovoltaïque
sur le toit**

DP

**Bloc pompe à chaleur
en façade ou climatisation**

DP

**Cabane, abri de jardin,
appentis**

Aucune formalité
si inférieure à 5m²

DP si supérieur à 5m²
et inférieur à 20m²

PC si supérieur à 20m²

la, carport
égale à 5m²
ne de PLU

de PLU

Garage

DP ou **PC**

si accolé à l'habitation
(selon les surfaces créées
et la zone de PLU)

**Mur de clôture, clôture,
modifications de clôture**

DP

LES DÉLAIS D'INSTRUCTIONS

CU Certificat d'Urbanisme A **1 mois**
Certificat d'Urbanisme B **2 mois**

DP Déclaration Préalable : **1 mois**

PC Permis de construire : **2 mois**

Le demandeur de la **DP** ou du **PC**
a **3 ANS** pour réaliser le projet

DAACT Déclaration Attestant l'Achèvement
et la Conformité des Travaux : **90 jours**
Majoration délai si consultation de certains suivis



VOTRE TRANSPORT À LA DEMANDE

ils ont

TESTÉ LE NOUVEAU SERVICE DE TRANSPORT À LA DEMANDE

Le nouveau service de transport à la demande a été lancé le 26 août dernier, en partenariat avec la Région Auvergne-Rhône-Alpes. Cette nouvelle offre de transport pour notre territoire permet de se déplacer aisément pour aller à un rendez-vous, pour aller prendre le train ou pour faire ses courses.

UNE VRAIE SOLUTION DE MOBILITÉ AU QUOTIDIEN POUR CEUX QUI EN ONT BESOIN !

La navette, déclenchée exclusivement par réservation via la plateforme « Allo la Région vous transporte », est gérée par l'entreprise locale Cars Faure. Elle assure votre déplacement entre différents points d'arrêt répartis sur chaque commune de notre territoire mais aussi en direction des gares SNCF et routières situées sur la CAPI. Elle permet de réaliser des trajets dès l'âge de 12 ans pour 2 € chacun, avec une limite de 20 trajets par mois par usager.

Plus de 500 trajets ont déjà été réalisés depuis le lancement. Qui mieux que nos premiers usagers pour parler du service ? Ils nous racontent et partagent leur expérience. Un grand merci à eux !

MOBILITÉ



Lana, 18 ans,

OYTIER SAINT OBLAS

« N'ayant pas encore de véhicule personnel, le nouveau service COLL'in TAD est un moyen plus économique pour me déplacer : je l'utilise principalement pour aller à la Gare de La Verpillière. C'est un gain de temps et il n'y a pas de stress pour trouver une place de parking car c'est bondé le matin. La navette me dépose devant la gare.

Pour améliorer le service, j'encouragerais à mettre à disposition un moyen de paiement par carte. Sinon, je n'ai pas grand-chose à redire. Je trouve ce service très bien, je le conseille ! »

Monique, 88 ans,

SAINT GEORGES D'ESPÉRANCHE

« Je ne suis plus en âge de conduire et ce service me permet de me déplacer. C'est tout nouveau pour moi. J'ai pu aller à Heyrieux pour mes rendez-vous bancaires, faire mes courses et retourner aussi à Grenay (mon ancienne commune) pour me recueillir auprès de mon mari. Mes trajets se sont magnifiquement bien passés : les horaires ont été respectés, les conducteurs sont aimables et respectueux. Je compte l'utiliser plus à l'avenir. Merci car il est devenu indispensable pour mes déplacements. »

POUR TOUTE DEMANDE,
ENVOYEZ UN MAIL À L'ADRESSE CI-DESSOUS :
E-mail : mobilite@collines.org



Fanélie, 18 ans,

OYTIER SAINT OBLAS

« J'ai utilisé le service TAD trois fois pour me déplacer sur COLL'in Communauté pour des rendez-vous médicaux ou professionnels. J'ai apprécié de pouvoir me déplacer seule, en autonomie car je n'ai pas le permis. Le trajet est peu coûteux. J'ai connu le service par bouche à oreille et je me suis renseignée sur le site internet de COLL'in Communauté. Mes trajets se sont très bien passés, le conducteur était très agréable. »

Pierre, 43 ans,

HEYRIEUX

« J'ai découvert le service COLL'in TAD un vendredi, lors du marché d'Heyrieux. Des agents étaient présents pour informer les habitants du lancement de ce nouveau mode de transport à la demande.

Depuis cette découverte, j'utilise cette navette pour faire l'aller et retour à la gare de Saint Quentin Fallavier une fois par semaine.

Ce service offre une flexibilité remarquable grâce à son fonctionnement à la demande. La tranquillité d'esprit de ne pas avoir à chercher de place de parking à la gare est un véritable soulagement. De plus, le trajet en navette se révèle bien plus agréable, avec la possibilité d'échanger quelques mots avec le chauffeur.

Un autre avantage majeur de COLL'in TAD réside dans ses aspects écologique et économique. Avant, je devais utiliser ma voiture secondaire uniquement pour ce trajet hebdomadaire. Grâce à ce service, je pourrais bientôt envisager de me séparer de ce véhicule, réduisant ainsi mon empreinte carbone et mes dépenses.

Bien que le service soit récent, il promet de belles évolutions. L'idée d'une application smartphone et la possibilité d'enregistrer des trajets favoris lors de la réservation seraient des améliorations bienvenues qui rendraient COLL'in TAD encore plus pratique pour ses usagers. »



UN SERVICE

À L'ÉCOUTE

DE SES USAGERS

Après ces premiers mois de fonctionnement, le service s'adapte pour mieux répondre aux retours et besoins de nos usagers.

Depuis début février, le service propose :

**DE NOUVEAUX
POINTS D'ARRÊT**

sur les communes de Valencin et Oytier Saint Oblas.

Consultez la carte interactive sur la page Transport à la demande de notre site internet.

**LE PAIEMENT
SANS CONTACT**
à bord des navettes

**L'ÉLARGISSEMENT
DES HORAIRES
DU TAD GARES**

qui est ouvert toute la journée, de 7h à 19h, du lundi au samedi.

Un projet pour les jeunes

UNIQUE EN 2025

CETTE ANNÉE, COLL'IN COMMUNAUTÉ PROPOSE UN PROJET INNOVANT DANS LE CADRE DU SERVICE JEUNESSE ET DES K'FÉS DES JEUNES.

Il a pour objectif de sensibiliser les jeunes collégiens à la protection de l'environnement, de leur donner l'opportunité de partir en vacances entre amis et de s'amuser.

Ce projet sera ponctué de 3 temps forts :

- En avril, départ en Camargue : balades en bord de mer, une journée de dépollution des plages et différentes visites locales (marchés, marais salants...),
- Une journée de dépollution sur le territoire COLL'in Communauté : les jeunes seront organisateurs de ce temps fort, à eux de déterminer les lieux, les horaires, la communication...
- En juillet, départ en Camargue : activités nautiques, sorties masque et tuba afin de sensibiliser sur la faune et flore marine.

Les jeunes intéressés sont invités à venir plusieurs mercredis après-midi, au K'fé de Charantonnay ou de Valencin, afin de construire collectivement les activités qu'ils souhaitent organiser, réaliser des supports de communication, tenir à jour leur budget etc...

ENFANCE ET JEUNESSE

COLL'in
COLLINES ISÈRE NORD COMMUNAUTÉ
L'AVENIR ENTRE VILLE ET NATURE

LE SERVICE JEUNESSE DE COLL'IN COMMUNAUTÉ PROPOSE UN
**PROJET ENVIRONNEMENTAL
UNIQUE!**

2 DÉPARTS DANS LE SUD DE LA FRANCE ALLIANT ACTIONS ENVIRONNEMENTALES, DÉCOUVERTES CULTURELLES ET LOISIRS ENTRE AMIS !

Du 22 au 25 avril - Départ au Grau-du-Roi

Lodges confort
(10 pers / lodge)

- Dépollution d'une plage
- Visite d'un marais salant
- Visite du Seaquarium
- Balades aux marchés ...

Le 21 mai 2025 - Dépollution espace naturel sur le territoire

Action environnementale sur le territoire

Du 7 au 10 juillet - Départ au Grau-du-Roi

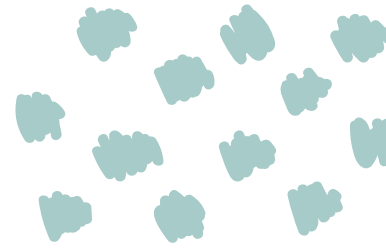
Tentes aménagées
(4 pers / tente)

- ← Visite du phare
- ← Journée en mer (masque & tuba)
- ← Activités nautiques
- ← Balade sur la plage
- ← Barbecue et veillées

Pour participer à ce projet, retrouvez le formulaire d'inscription et toutes les informations sur le site : www.collines.org
Enfance jeunesse / Loisirs / k'fé des jeunes

POUR PLUS DE RENSEIGNEMENTS, CONTACTEZ LE SERVICE JEUNESSE
AU 04 78 40 57 86 / 07 78 66 09 96
servicejeunesse@collines.org

Calendrier des inscriptions



OUVERTURE DES ACCUEILS DE LOISIRS

POUR LES VACANCES 2025

Vacances de printemps

Vacances d'été

INSCRIPTIONS EN LIGNE :

à partir du lundi 24 mars 2025, dès 7h.

OUVERTURE DES SITES :

Roche
Saint-Just-Chaleyssin
Valencin
Oytier-Saint-Oblas

PÉRIODE :

du mardi 22 avril au mercredi 30 avril 2025.

INSCRIPTIONS EN LIGNE :

à partir du lundi 02 juin 2025, dès 7h.

OUVERTURE DES SITES :

Roche
Saint-Just-Chaleyssin
Valencin
Oytier-Saint-Oblas

PÉRIODE :

du lundi 07 juillet au vendredi 1er août 2025.



POUR PLUS D'INFORMATIONS
SUR LES INSCRIPTIONS ET
LES ACTIVITÉS PROPOSÉES,
N'HÉSITEZ PAS À CONSULTER LE
SITE DE LA COMMUNAUTÉ DE
COMMUNES OU À CONTACTER
LES RESPONSABLES DES SITES
CONCERNÉS

Les métiers

ENFANCE ET JEUNESSE

DE L'ENFANCE/JEUNESSE

DÉCOUVREZ LE MÉTIER D'ÉDUCATEUR JEUNES ENFANTS (EJE) EN PETITE ENFANCE

POUVEZ-VOUS VOUS PRÉSENTER ? POURQUOI AVOIR CHOISI CE DOMAINE D'ACTIVITÉ ET CE MÉTIER EN PARTICULIER ?

Je m'appelle Laetitia DOS REIS, je suis éducatrice de jeunes enfants au sein de la communauté de communes depuis maintenant 4 ans.

Après une expérience dans le sport, la jeunesse puis l'enfance, j'ai décidé de me reconverter dans le métier de la petite enfance il y a environ 10 ans. En effet, je suis convaincue qu'il y a beaucoup de choses qui se jouent dès le plus jeune âge et je souhaitais vraiment apporter ma contribution à cette période de la vie : les enfants que j'accompagne aujourd'hui sont les adultes de demain. Ce qui m'anime : la joie des enfants, leur plaisir de venir à la Récré, leurs rires aux éclats, les moments précieux où ils ont besoin de mes bras pour se consoler, leur humour, les remerciements des parents, leur implication sans faille dans tous nos projets et nos folies.

QUEL DIPLÔME FAUT-IL POUR EXERCER CE MÉTIER ?

DEEJE Diplôme d'Etat d'Educateur de Jeunes Enfants : formation de 3 ans après le Bac (entrée sur dossier et entretien oral).

VOTRE PLACE AU SEIN DE LA COMMUNAUTÉ DE COMMUNES : DANS QUELLE STRUCTURE EXERCEZ-VOUS ?

J'exerce mon métier dans l'EAJE (Etablissement d'Accueil du Jeune Enfant) « la récré des p'tits loups » à Bonnefamille.



SI VOUS DEVIEZ EN QUELQUES MOTS DÉCRIRE LE MÉTIER D'ÉDUCATRICE DE JEUNES ENFANTS, CE SERAIENT LESQUELS ?

Le métier d'éducateur de jeunes enfants est très riche et très complet puisqu'il possède plusieurs versants. Le but premier étant l'accompagnement du jeune enfant dans son développement. Pour cela, les éducateurs de jeunes enfants ont la charge de créer un environnement bienveillant, riche d'expériences et motivant afin de permettre l'expression motrice, affective, cognitive, sensorielle et langagière. Ils contribuent à leur bien-être et à leur épanouissement, assurent une prévention et une prise en charge individuelle, accompagnent les parents dans leur parentalité, veillent à une continuité éducative dans le respect du milieu familial, social et culturel de l'enfant, travaillent en équipe à travers : l'élaboration, l'impulsion et la mise en œuvre du projet éducatif et pédagogique de la structure, la conception et la conduite d'actions éducatives au sein d'une équipe pluridisciplinaire, le développement de partenariats (médiathèque, école, Accueil de Loisirs Sans Hébergement), le suivi budgétaire, ... et bien d'autres missions encore.

JEUNESSE ET SOLIDARITÉ

*Le Département
de l'Isère :*

UN PARTENARIAT INCONTOURNABLE

POUR LA JEUNESSE ET LA SOLIDARITÉ

PLAN JEUNESSE 2 : ACCOMPAGNER LES JEUNES ISÉROIS

Le Département de l'Isère s'engage activement dans l'accompagnement des jeunes âgés de 11 à 25 ans à travers son Plan Jeunesse 2, une démarche structurée et participative. Ce plan vise à réunir tous les acteurs impliqués dans les questions jeunesse afin de :

- Poser un diagnostic partagé sur les besoins et les enjeux du territoire.
- Élaborer un état des lieux participatif pour mieux comprendre les attentes des jeunes.
- Contractualiser des priorités communes à intégrer dans des plans d'action concrets.
- Mutualiser les moyens pour une gestion efficace des ressources.
- Suivre et évaluer conjointement les actions mises en place.

Dans ce cadre, le service Pôle Vie Sociale de la Communauté de Communes se mobilise conjointement avec le Département, la CAF, la Capi, et les élus locaux. Ces réunions de travail visent à finaliser un nouveau plan jeunesse pour le territoire, répondant aux attentes des jeunes et des acteurs locaux.



Ces actions illustrent l'engagement du Département de l'Isère à soutenir les différentes populations de son territoire, qu'il s'agisse de la jeunesse ou des seniors, en favorisant des initiatives solidaires et inclusives.

ATELIER

"JE ME RESSOURCE" :

UNE INITIATIVE

POUR LES SENIORS

En parallèle de ses actions pour la jeunesse, le Département de l'Isère s'investit également dans des initiatives solidaires à destination des publics seniors. Début décembre, COLL'in Communauté a accueilli un atelier intitulé "Je me ressource", organisé par le service autonomie du Département et financé par la Conférence des financeurs de l'Isère.

Cet atelier, destiné aux personnes de plus de 60 ans, s'est déroulé à Saint Just Chaleyssin. Animé par l'association "Vers l'essentiel", il a offert aux participants une véritable parenthèse de répit. Ce temps dédié à la détente et au bien-être leur a permis de prendre soin d'eux-mêmes dans un cadre bienveillant.

Forum

« EN ROUTE VERS MON AVENIR »

JEUNESSE ET SOLIDARITÉ

Aider les jeunes à vivre au mieux leur entrée dans le monde adulte et à prendre leur autonomie. Tel est l'objectif du forum En Route Vers Mon Avenir dont la prochaine édition se déroulera mercredi 2 avril 2025 de 10h à 17h, Salle de l'Arche, Rue du 8 Mai 1945 à ROCHE.

L'événement est organisé par le Département de l'Isère, avec de nombreux partenaires dont la Communauté de communes, la Mission Locale et l'AFEV.

Dédiée aux 16-29 ans du territoire, cette rencontre vise à leur permettre de mieux connaître les structures et personnes pouvant leur apporter un appui dans leur parcours.

De nombreux domaines sont concernés :

- Partager avec d'autres, gagner en confiance pour prendre en main son avenir ;
- Avancer dans ses projets professionnels et personnels ;
- Avancer dans les démarches de santé, logement, formation, emploi... ;
- Connaître les bons plans pour les sorties, les déplacements, la culture, le sport..., être aidé pour monter des projets solo ou à plusieurs ;
- Mieux connaître ses droits et devoirs de citoyen, s'impliquer et s'investir autour de chez soi ;
- Etc.

Que vous soyez à la recherche d'un emploi, d'une alternance ou bien en reconversion, découvrez une multitude d'offres d'emplois ! Explorez les différents stands et profitez d'échanges enrichissants entre candidats et professionnels.

Au programme : entretiens, démonstrations métiers, ateliers...

Au cœur d'un événement dynamique et expérientiel, venez rencontrer les professionnels du Nord-Isère les 26 et 27 mars prochains au Médián à Saint-Quentin-Fallavier.

Le salon est ouvert le mercredi et le jeudi de 9h à 18h
Restauration possible sur place : Foodtruck

Plus d'informations sur :
www.salon-recrutement-alternance.fr

Forum
En route
vers mon
avenir

Le Forum
pour les
16-29 ans

Ma citoyenneté

Mercredi
2 avril 2025
de 10 h à 17 h
Salle de l'Arche
Rue du 8 Mai 1945
À ROCHE

Ma santé

Ma formation
Mon emploi

ENTRÉE GRATUITE

Mon logement

Mon accès aux droits

isere.fr

isère
LE DÉPARTEMENT

Facebook, Twitter, Instagram, LinkedIn icons

Salon

EMPLOI & ALTERNANCE DU DAUPHINÉ LIBÉRÉ

Au cœur d'un événement dynamique et expérientiel, venez rencontrer les professionnels du Nord-Isère les 26 et 27 mars prochains au Médián à Saint-Quentin-Fallavier.



À VOTRE SERVICE

UN ACCOMPAGNEMENT GLOBAL POUR LES JEUNES

La Mission Locale Nord Isère est une association dédiée à l'accompagnement des jeunes âgés de 16 à 25 ans, non scolarisés, dans leurs démarches vers l'autonomie et l'insertion sociale et professionnelle.

UNE APPROCHE GLOBALE ET PERSONNALISÉE

L'action de la Mission Locale s'articule autour de cinq grands axes :

- 1. Emploi** : aide à la recherche d'offres, préparation aux entretiens, mise en relation avec les entreprises.
- 2. Formation** : information sur les parcours disponibles, accompagnement dans les candidatures et suivi des formations.
- 3. Orientation** : identification des compétences et des aspirations pour construire un projet professionnel adapté.
- 4. Vie quotidienne** : soutien dans des aspects pratiques tels que le logement, la santé ou encore la mobilité.
- 5. Information** : mise à disposition de ressources et de conseils sur les dispositifs d'aide et les droits des jeunes.

L'objectif principal est de guider les jeunes vers une autonomie durable, en leur offrant bien plus qu'une simple mise à l'emploi. La Mission Locale travaille à développer leur confiance en eux, leurs compétences, et leur capacité à s'insérer pleinement dans la vie active.

UN PARTENARIAT LOCAL POUR UNE PROXIMITÉ RENFORCÉE

Une convention de partenariat lie la Mission Locale Nord Isère à la **Communauté de Communes**. Ce partenariat permet de proposer des **permanences physiques** des conseillers au sein de l'accueil **France Services**. Ces permanences sont accessibles à tous les jeunes du territoire et offrent un accompagnement personnalisé sur rendez-vous.

Horaires et modalités des permanences

Les permanences se tiennent chaque **mardi matin**, permettant aux jeunes de bénéficier d'un suivi de proximité sans avoir à se déplacer loin de leur lieu de vie. Ce dispositif vise à réduire les obstacles logistiques et à garantir un accompagnement adapté aux besoins individuels.

COMMENT CONTACTER LA MISSION LOCALE ?

Pour prendre rendez-vous ou obtenir des informations supplémentaires, les jeunes peuvent contacter directement la Mission Locale Nord Isère au **04 74 96 56 86**.

La Mission Locale Nord Isère s'inscrit comme un acteur essentiel du territoire, offrant un soutien complet et humain pour aider les jeunes à construire leur avenir.

**France
services**

Simplifiez
VOS DÉMARCHES

**AVEC VOTRE
ACCUEIL FRANCE SERVICES
À COLL'IN COMMUNAUTÉ**

**Besoin d'aide pour vos
démarches administratives
et numériques du quotidien ?**

L'Accueil France Services, situé dans les locaux de la Communauté de communes à Heyrieux, est là pour vous accompagner. Découvrez tous les services proposés et facilitez vos démarches administratives.

**À VOTRE
SERVICE**



HORAIRE ET COORDONNEES

UNIQUEMENT SUR RENDEZ-VOUS

Lundi : 9 h - 13 h / 14 h - 17 h
Mardi : 9 h - 13 h / 14 h - 18 h
Mercredi : 9 h - 13 h / 14 h - 17 h
Jeudi : 9 h - 13 h / 14 h - 17 h
Vendredi : 9 h - 16 h

COLLINES ISÈRE NORD COMMUNAUTÉ

Accueil France Services
316 rue du Colombier
38540 Heyrieux

04 72 48 19 89
france.services@collines.org

UN ACCOMPAGNEMENT SUR MESURE

L'Accueil France Services vous offre un guichet unique pour accéder facilement aux services publics. Que ce soit en autonomie ou accompagné par nos agents, réalisez vos démarches administratives et numériques dans un cadre convivial et efficace.

SERVICES PROPOSÉS :

Accueil et orientation :
Informations personnalisées sur rendez-vous.

Accompagnement de premier niveau :
Assistance pour vos démarches administratives courantes.

Mise à disposition d'outils numériques :
Aide à l'utilisation des services en ligne.



Agence nationale
des titres sécurisés



PRÉPAREZ VOTRE VISITE

Pour optimiser votre déplacement, pensez à préparer les documents nécessaires :

Pour un dossier CAF : Numéro de sécurité sociale, code confidentiel, 3 derniers bulletins de salaire, dernier avis d'imposition.

Pour un dossier assurance maladie (ameli.fr) : Numéro de sécurité sociale et code confidentiel.

Pour un dossier retraite : Numéro de sécurité sociale, adresse e-mail et mot de passe.



DES PERMANENCES SPÉCIALISÉES

Des partenaires sont présents sur rendez-vous pour vous accompagner dans vos démarches spécifiques :

SANTÉ ET PROTECTION SOCIALE

CPAM :

Assistance pour la carte vitale, attestations, etc. (tous les jours en visioconférence).
Prise de rendez-vous au 04 72 48 19 89.

Permanence juridique :

Accompagnement pour les difficultés juridiques (tous les 1ers mercredis du mois dès 14h).
Prise de rendez-vous au 04 72 48 19 89.

EMPLOI ET FORMATION

Mission Locale Nord Isère :

Orientation des jeunes de 16 à 25 ans (tous les mardis de 9h à 12h).
Prise de rendez-vous au 04 74 96 56 86.

FAMILLE ET MÉDIATION

ARIM - Médiation familiale :

Aide pour un équilibre familial apaisé (tous les seconds vendredis du mois de 9h à 13h).
Prise de rendez-vous au 06 11 08 03 43.

HABITAT ET ÉNERGIE

AGEDEN :

Conseils sur les énergies renouvelables (un mardi par mois de 13h à 17h).
Prise de rendez-vous au 04 76 14 00 10.

SOLIHA :

Solutions de logement adaptées (un mardi par mois de 14h à 16h).
Prise de rendez-vous au 04 76 47 82 45

ADIL :

Informations sur le logement locatif et l'accèsion à la propriété (le 1er vendredi de chaque mois de 9h30 à 11h30).
Prise de rendez-vous au 04 76 53 37 30.

CRÉATION D'ENTREPRISE

Initiative Isère Vallée du Rhône :

Accompagnement des entrepreneurs (un vendredi par mois de 9h à 12h).
Prise de rendez-vous au 09 82 72 03 04.

POUR PLUS D'INFORMATIONS OU POUR PRENDRE RENDEZ-VOUS,
CONTACTEZ-NOUS AU 04 72 48 19 89 OU CONSULTEZ FRANCE-SERVICES.GOUV.FR.
Simplifiez vos démarches avec votre accueil France Services à COLL'in Communauté !



Agroforesterie participative

TRANSITION ÉCOLOGIQUE

EN VALLÉE DE LA BOURBRE

CITOYENS ET AGRICULTEURS S'ALLIENT POUR PLANTER DES ARBRES ET DES HAIES

L'AGROFORESTERIE, UNE PRATIQUE EN FAVEUR DE L'ENVIRONNEMENT

L'agroforesterie est une pratique qui vise à **replacer les arbres au cœur des systèmes de production agricole**. Concrètement, il s'agit d'intégrer des arbres et des haies sur des parcelles dédiées à la culture et/ou à l'élevage. La bonne intégration de ces arbres et haies permet à la fois d'augmenter la production, de diversifier les revenus et d'assurer la préservation et le renouvellement des ressources naturelles : l'eau, les sols et leur fertilité, la biodiversité, etc.

UN PROJET PARTICIPATIF POUR DES ACTIONS CONCRÈTES SUR LE TERRITOIRE

Lancé à l'initiative de 3 structures – l'APIE, Les Alvéoles et Ecologia – **le projet d'agroforesterie de la Bourbre** vise à encourager les agriculteurs ou autres propriétaires de terrains à mettre en œuvre des solutions fondées sur la nature pour faire face aux bouleversements climatiques. Pour accélérer les changements de pratique, **le programme est participatif**, permettant ainsi à tous les citoyens et acteurs de s'impliquer et de se former le temps d'une journée.

Ainsi, les 4, 7 et 14 décembre dernier, des dizaines de volontaires dont deux classes d'élèves de CM2 de Roche sont venus apporter leur aide pour planter **plus de 650 arbres et arbustes** dans deux fermes à Roche et Bonnefamille.

Ces journées de plantations sont organisées par les agriculteurs ou propriétaires de terrain et l'équipe technique du projet. Elles sont **ouvertes à tous**, aucune compétence n'est requise : la formation aux gestes de plantation est assurée sur place.

PERSPECTIVES DU PROJET

Engagé sur 2024, le projet se poursuivra avec l'accompagnement de nouveaux agriculteurs et sur de nouvelles parcelles en 2025. Si vous souhaitez participer à l'un des futurs chantiers, **restez connectés à nos réseaux** : une communication sera assurée à l'automne 2025.



LE PROJET D'AGROFORESTERIE PARTICIPATIVE EN VALLÉE DE LA BOURBRE EST SOUTENU FINANCIÈREMENT PAR COLL'IN COMMUNAUTÉ, DANS LE CADRE DE SON PLAN CLIMAT AIR ENERGIE TERRITORIAL IPCAETI.

PLUS D'INFORMATIONS SUR LE PCAET EN PAGE SUIVANTE.





LE PCAET, KÉZAKO ?

Il s'agit d'une démarche territoriale portée par la Communauté de communes afin de répondre aux problématiques Climat-Air-Energie :



Bien que portée par la Communauté de communes, cette démarche de transition énergétique et écologique est avant tout territoriale et transversale : elle concerne l'ensemble des communes du territoire, leurs habitants, les acteurs du monde économique, touristique et agricole.

Le plan d'actions du PCAET définit de manière très concrète comment et qui peut agir sur chacune des thématiques concernées : l'habitat, la mobilité, le développement économique, la gestion des espaces et des ressources naturelles, la qualité de vie, la biodiversité, l'eau, etc.



TRANSITION ÉCOLOGIQUE

Voltalis

ET COLL'IN COMMUNAUTÉ

UN PARTENARIAT SOURCE D'ÉCONOMIE D'ÉNERGIE
POUR LES HABITANTS CHAUFFÉS À L'ÉLECTRICITÉ



**VOUS ÊTES CHAUFFÉS
À L'ÉLECTRICITÉ ?**

**PILOTEZ ET MAÎTRISEZ VOS
CONSOMMATIONS**

Les modes de chauffage concernés
sont les suivants :

RADIATEURS ÉLECTRIQUES

POMPE À CHALEUR (PAC) AIR/EAU

PAC EAU/EAU

PAC GÉOTHERMIQUE

Si vous êtes équipés de l'un de ces modes de chauffage, vous pouvez faire installer gratuitement un thermostat connecté en faisant appel à Voltalis. L'installation est rapide et réalisée par un technicien agréé.

Vous disposez en complément d'un espace personnel sur mobile et PC - MyVoltalis - pour aller plus loin dans les économies d'énergie. En effet, cet espace vous permettra de suivre votre consommation d'électricité **en temps réel**, de **programmer à distance** votre chauffage pièce par pièce, en toute simplicité, selon vos habitudes de vie. Vous accédez également à des **astuces et conseils** à appliquer au quotidien pour faire toujours plus d'économies.



LE MOT DU VICE-PRÉSIDENT DE COLL'IN COMMUNAUTÉ

**SOUTIEN AU DÉPLOIEMENT
DU DISPOSITIF VOLTALIS**

« Dans le cadre de son Plan Climat Air Énergie Territorial (PCAET), COLL'in Communauté se mobilise pour vous accompagner dans vos efforts au quotidien pour réaliser des économies d'énergie et réduire vos factures.

Pour ce faire, COLL'in Communauté soutient l'initiative de Voltalis qui permet aux habitant.e.s du territoire chauffés à l'électricité de bénéficier gratuitement d'un thermostat connecté. Ce thermostat, couplé à une application mise à disposition des particuliers qui s'équipent, permet de piloter son chauffage électrique et de faire ainsi jusqu'à 15% d'économies d'énergie.

Si votre chauffage est électrique, je vous invite à participer à cette initiative qui vient compléter un panel de dispositifs mis en place par la collectivité pour vous aider à réduire vos consommations d'énergie. »

Patrick CASTAING,
Vice-Président en charge de l'environnement
et du développement durable



POURQUOI EST-CE GRATUIT ?

Lorsque la demande en électricité dépasse la production disponible, des risques de coupures sur le réseau électrique national peuvent survenir. A ces moments, Voltalis peut moduler la consommation des appareils de chauffage équipés. Ce geste est imperceptible pour les foyers équipés car les modulations sont réparties sur un grand nombre de foyers et ne durent pas dans le temps.

Ainsi, avec Voltalis, vous contribuez à la sécurité de l'alimentation électrique de tous les Français et à la transition énergétique. Voltalis est directement rémunéré par RTE, le gestionnaire du réseau électrique français, pour les services rendus.



Nous contacter

04 72 48 19 89

316 rue du Colombier
38540 Heyrieux

